



CSEI

CENTRUL ȘCOLAR PENTRU EDUCAȚIE INCLUZIVĂ

Str. Aviator Bădescu, nr. 3-5, 400082, Cluj-Napoca, România
Tel. 0040 264 595.398 | Fax: 0040 264 431.560

CENTRUL ȘCOLAR PENTRU EDUCAȚIE INCLUZIVĂ



Suntem aici pentru a fi **împreună!**

MISIUNEA ȘCOLII

Să diversificăm serviciile educaționale adecvate pentru toți copiii cu CES și părinții acestora care se adresează școlii.

Să asigurăm serviciile educaționale adecvate care să determine instrumentarea tuturor elevilor cu rechizitele necesare autonomiei personale pentru integrarea socială.

SERVICIILE SPECIALIZATE oferite de școală sunt:

Educație specială și specializată a copiilor:

- cu dizabilitate intelectuală severă și moderată,
 - cu tulburări din spectrul autist,
 - cu dificultăți de învățare,
 - cu tulburări asociate,
 - cu dizabilități neuromotorii sau nedeplasabili, prin școlarizare la domiciliu,
 - cu dizabilitate intelectuală ușoară și moderată, integrați în școala de masă;
-
- *Compensare prin terapii specifice* pentru elevi cu: tulburări de limbaj, tulburări de comportament, deficiențe fizice și neuromotorii, deficiențe senzoriale, dificultăți de învățare, dificultăți de dezvoltare, dificultăți de adaptare;
 - *Evaluare psihopedagogică, diagnosticare, orientare școlară și profesională* prin Comisia internă de evaluare complexă;
 - *Asistență educațională și terapeutic-recuperatorie* pentru elevii cu cerințe educative speciale integrați în unitățile de învățământ de masă;
 - *Informare și consiliere pentru părinți;*
 - *Informare și consiliere a cadrelor didactice;*

E-mail: csei_cluj@yahoo.com

suntem aici pentru a fi împreună!





- *Cercetare psihopedagogică și elaborare de studii de specialitate;*
- *Informare și formare continuă pentru personalul didactic prin programe de formare și perfecționare;*
- *Suport metodic-științific în domeniul educației incluzive pentru cadrele didactice din școlile de masă;*
- *Testare și consiliere psihopedagogică.*

Istoricul școlii

Centrul Școlar pentru Educație Incluzivă (Școala Specială nr. 1) Cluj-Napoca este continuatoarea instituției de învățământ pentru copiii cu deficiență mintală din Cluj.

Documentele aflate în arhivă atestă înființarea din anul 1929 a Școlii pentru Copii cu boli mintale care cuprinde în anul școlar 1929 – 1930 un număr de 85 de elevi dintr-un areal foarte întins cuprinzând chiar și elevi din Chișinău și Budapesta.

Urmărind modul de desfășurare a activității remarcăm că în anul mai sus menționat, pe care îl considerăm anul de debut al școlii, elevii erau cuprinși în trei clase primare, I, II, III, reprezentați pe baza duratei de școlarizare parcursă de fiecare caz în parte anterior cuprinderii în această instituție și ca urmare se întâlnesc în clasa I copii cu 8, 9 sau chiar 10 ani cu grade de boli mintale diferite ca gravitate. Aceeași structură sub aspectul vârstei se întâlnește și în clasele a II-a și a III-a.

Limba în care se desfășura activitatea era cea oficială, limba română.

Registrul matricol cuprinzând perioada 1929 – 1941 atestă atât diversitatea tipurilor de deficiență pe care le reprezentau copiii școlarizați în această instituție cât și continuitatea activității instituției în această perioadă.

Nu se cunoaște cu precizie care a fost modul de desfășurare a activității în perioada 1941 – 1945. Admitem ideea că lipsa documentelor din această perioadă, care cuprinde și perioada celui de al doilea război mondial, confirmă încetarea temporară a activității instituției.

Începând cu anul școlar 1945 – 1946 și 1946 – 1947 documentele atestă existența „Așezământului pentru Ocrotirea Debililor mintal Cluj” cu clasele a II-a și a III-a în limba română și limba maghiară a căror colective de elevi prezintă aceleași caracteristici ca și cele din perioada antebelică.

Lipsa documentelor școlare pentru perioada 1947-1956 ne-a pus în imposibilitatea emiterii aprecierilor asupra modului de desfășurare a activității așezământului.

Din anul școlar 1956 până în prezent documentele confirmă continuitatea activității Școlii Speciale nr. 1 din Cluj-Napoca.

În anul 1993, începând cu data de 1 august, în urma demersurilor directorului școlii prof. Vasile Cismașu de a obține aprobarea ca efectivul foarte mare de elevi și cadre didactice să se scindeze, se înființează două instituții: Școala Ajutătoare nr. 1 Cluj-Napoca, continuatoarea școlii ajutătoare și o unitate nouă, Școala Ajutătoare nr. 2 Cluj-Napoca .

În prezent, Centrul Școlar pentru Educație Incluzivă din Cluj-Napoca își desfășoară activitatea cu un număr de aproximativ 165 de elevi, din care la 4 clase se aplică principiile pedagogiei curative și totodată asigură servicii educaționale în școlile de masă pentru un număr de peste 350 de elevi.





Din anul școlar 2015-2016 suntem parte a proiectului Inspectoratului Școlar Județean Cluj *Voluntari în educație*, prin care asigurăm școlarizarea copiilor și tinerilor internați în cadrul Institutului Oncologic Dr. I. Chiricuță, Cluj.

Programul zilnic cuprinde variate activități structurate astfel:

- înainte de masă activități instructiv-educative diferențiate și personalizate
- servirea mesei între orele 12 – 13
- după-amiaza, program specific care cuprinde: formarea autonomiei personale și sociale, terapie ocupațională, socializare, ludoterapie, stimulare cognitivă
- terapia tulburărilor de limbaj
- kinetoterapie
- terapie psihomotrică
- stimulare multisenzorială
- îmbogățire instrumentală
- terapie ABA, TEACH, PECS, TOMATIS

Forma de învățământ

Învățământ preșcolar, primar (Cls pregătitoare – IV) și gimnazial (V – VIII):

- cursuri de zi;
- școlarizare la domiciliu.

Personalul școlii

a. Personal didactic

Personalul didactic este format din:

- profesor psihopedagog
- profesor logoped
- psihodiagnostician
- învățător-educator
- profesor-educator
- cadru didactic de sprijin/itinerant
- profesor kinetoterapeut





- profesor educație tehnologică

b. personal didactic auxiliar: medic, asistent medical, infirmiere, secretar, contabil șef, asistent social, informatician, instructor de educație special, administrator financiar

c. personal nedidactic: îngrijitori, magazioneri, șoferi, portari

Baza material

Programul școlii se desfășoară în următoarele condiții:

- 3 corpuri de clădire cu săli de clasă, ateliere, cabinete;
- 4 săli de clasă și săli pentru terapii specifice pentru copiii cu tulburări din spectrul autist pe strada Gh. Marinescu;
- 5 săli de clasă pe strada Albac;
- 1 corp de clădire pentru sectorul administrativ;
- 1 sală OptiMusic;
- 2 săli Stimulare multisenzorială
- sală de kinetoterapie;
- cabinete de terapie a tulburărilor de limbaj;
- 2 microbuze.

Centrul Școlar pentru Educație Incluzivă beneficiază de o experiență bogată în ceea ce privește proiectele și programele de cooperare cu diverse instituții școlare interne și internaționale, instituții de învățământ superior din țară și internaționale, precum și ONG-uri.

Dintre proiectele în care școala noastră a fost implicată, amintim:

- Proiect pilot de integrare a copiilor cu C.E.S. în comunitate. Finalități: schimbarea legislației privind școlarizarea copiilor cu CES, prin introducerea claselor integrate, prin integrare individuală în învățământul de masă de la învățământul primar până la învățământul profesional. 1993-1997
- Proiectul “**Build and Learn**” în parteneriat cu Universitatea Babeș-Bolyai, Facultatea de Psihologie, departamentul de Psihopedagogie Specială și Universitatea Windesheim, Olanda; Schimb de experiență cu studenții și cadrele didactice ale acestor instituții; 2002-2007
- Parteneriat cu Fundația Rotary în cadrul Proiectului “**Școlarizare la patul bolnavului**”; Asigurarea de suport educativ și programe de intervenție personalizată pentru școlarizarea copiilor cu boli cronice spitalizați și nedeplasabili;





- Parteneriat cu Universitatea Babeș-Bolyai, Facultatea de Psihologie, departamentul de Psihopedagogie Specială și Universitatea Reno, Nevada, SUA. Schimb de experiență și workshop-uri organizate împreună cu studenții și profesorii acestor universități.
- Proiectul **“Învățăm să ne gospodărim- Bucătărie Didactică”**, finanțat de FDSC; Obiectivul proiectului vizează dobândirea și dezvoltarea unor abilități de viață de zi cu zi, esențiale în procesul de integrare socio-profesional; an școlar 2007-2008
- Proiect școlar Comenius 1 cu tema **“Comunicare între copii cu și fără deficiențe din Europa”**; parteneri România, Germania și Polonia; realizare de schimb de materiale pe tematică aleasă de comun acord, schimb de experiență cu colegii din școlile partenere; 1999-2002
- **“Pregătirea copiilor și tinerilor cu deficiențe pentru integrarea socială și profesională”**; parteneri România, Germania, Austria; schimb de experiență, de metode privind abordarea copilului cu C.E.S., realizare de adaptări curriculare în scopul integrării sociale și profesionale; 2001-2004
- Proiect școlar Comenius 1 cu tema **“Copiii în Europa azi”**; parteneri România, Germania, Scoția, Elveția, Spania, Belgia; utilizarea noilor tehnici informaționale pentru realizarea și schimbul unor materiale diverse, schimb de experiență privind ICT și utilizarea acestora în clasă; 2003-2006
- Proiect de dezvoltare școlară Comenius 1 cu tema **“Noi metode de predare învățare pentru copii cu C.E.S.-adaptare și transformare într-o practică modernă curentă”**; parteneri România, Germania, Polonia, Slovacia; schimb de experiență în ceea ce privește noile metode de predare –învățare (Montesori, Metoda proiectelor, Metoda predării bazate pe computer), observarea în practică, analiza și adaptarea acestora la specificul copiilor cu C.E.S.; 2004-2007
- Proiect multilateral Comenius cu tema **“Învățare prin toate simțurile”**; parteneri România, Germania, Scoția, Elveția, Spania, Polonia; experimentarea și îmbunătățirea câtorva metode pedagogice în scopul dezvoltării unei educații specializate pentru copii cu nevoi adiționale de învățare; cooperare și parteneriat ca modalități de atingere a diversității și inovării didactice; 2008-2010
- **AUT AUT – Community Learning: Network of Teachers on Autism (parteneriat multilateral Comenius)** 2009 – 2011, Parteneri: Școala „Koprubași Atatürk İlkogresim Okulu”, Turcia; Școala „Sint-Janshof”, localitatea Mechelen, Belgia; „Centro Educativo Italo-Sveizzero”, Rimini, Italia; Școala „Dundalk-Realt Na Nara”, Irlanda. Are ca scop crearea unei rețele de profesori implicați în educarea elevilor cu autism; crearea unei comunități de învățare și suport reciproc; schimb de informații, resurse metodologice; oferire





de suport informațional și metodologic între membrii rețelei, spre o abordare optimă a fiecărui caz de elev cu autism din țările partenere și nu numai.

- Proiectul **OPTIMUSIC-demersuri terapeutice eficiente**
Sistemul OPTIMUSIC este o premieră în România. Este un sistem versatil, pornind de la terapia neuro-motorie, ajungând la terapia de grup, dovedindu-și eficiența în terapia copiilor cu tulburări din spectrul autist, a celor cu tulburări emoționale și de relaționare, precum și a persoanelor cu dizabilități neuro-motorii. Acest sistem contribuie la controlul voluntar al reacțiilor umane, la coordonarea mișcărilor și a emoțiilor, este un mijloc prin care se îmbunătățește memoria, auzul, capacitatea de reacție.
- Proiect **SES- asistență germană nerambursabilă 2013- Senior expert în psihomotricitate și 2014- Senior expert în dislexie** a avut ca scop: însușirea de noi cunoștințe, deprinderea unor metode și tehnici de lucru de către un număr de 20 de profesori, prin participarea la cursul de formare, precum și adaptarea resurselor materiale existente (obiecte, jocuri) și crearea de noi materiale (minim 24 de jocuri noi) în vederea îmbunătățirii tuturor ariilor psihomotricității.
- Proiectul **Play your way** a avut ca obiective: limitarea izolării copiilor și tinerilor clujeni cu nevoi educaționale speciale; oferirea posibilității de a interacționa cu tineri și persoane din afara grupului restrâns (mai mult decât întâlniri de tip vizită) și de a depăși spațiul restrâns al școlii; diversificarea activităților extra-școlare de educație non-formală; sensibilizarea tinerilor voluntari europeni, a tinerilor liceeni clujeni și a comunității locale cu privire la diversitatea umană, cu precădere a congenerilor cu dizabilități; facilitarea accesului la educația non-formală a persoanelor marginalizate sau discriminate cu privire la apartenența etnică, situația economică sau contextul social; întărirea solidarității sociale față de persoanele cu dizabilități sau cu alte oportunități; organizarea de activități socio-educative lunare pentru copii și tineri cu cerințe educaționale speciale.
- Găzduirea unui Asistent Comenius a vizat: dezvoltarea personală în sensul dobândirii de abilități legate de abordarea elevilor cu CES pentru asistentul Comenius; oferirea posibilității de a interacționa și a schimba experiențe cu profesori și specialiști din Cluj-Napoca; acces direct la experiențe și bune practici din România, respectiv Franța; diversificarea secvențelor de învățare proiectate pentru elevi, cu accent pe predarea limbii engleze și a limbii franceze, cu concursul asistentului Comenius; organizarea cu eficiență sporită a activităților atelierului Dans și mim, cu participarea asistentului Comenius
- Proiectul multilateral Comenius cu tema **Forme de activități artistice în dezvoltarea persoanelor cu dizabilități** include șase instituții de învățământ special din România, Polonia, Turcia, Ungaria și țara Galilor și implică elevi și tineri cu dizabilități în activități artistice gen decorațiuni, desene și pictură, muzică, teatru, coregrafie, fotografie; 2013-2015

Începând cu anul școlar 2016-2017, *Centrul Școlar pentru Educație Incluzivă, Cluj-Napoca*, implementează trei proiecte strategice KA2 ERASMUS+. Prin implementarea





acestora se dorește diversificarea ofertei educaționale, eficientizarea intervenției de specialitate și vor contribui la creșterea stării de bine a elevilor din cadrul CSEI Cluj.

În cadrul proiectului ***Bridging Differences Through Music (2016- 2018)*** Centrul Școlar pentru Educație Incluzivă Cluj-Napoca este partener alături de instituții din Spania, Turcia, Italia și Polonia. În cadrul acestui proiect ne propunem să încurajăm cooperarea între elevii cu/fără dizabilități în dezvoltarea unor activități muzicale de valorizare a tradițiilor naționale (ritmuri, cântece și dansuri tradiționale), de improvizație și compoziție muzicală având ca teme centrale *iubirea și pacea*. De aceste activități vor beneficia aproximativ 40 de elevi ai școlii noastre care vor colabora cu un grup de 10 elevi din școlile de masă. Activitățile se vor derula pe parcursul a doi ani și vor fi integrate în programul școlar și recuperatoriu al elevilor. Partenerii noștri sunt Ceip Montero de Espinosa Spania, Associazione Culturale „AccordiAbili” Italia, Zespół Szkół Specjalnych Nr. 8 Polonia și Isparta Şehit Polis Mehmet Karacatilki Ve Sanat Merkezi Turcia, a declarat prof. psihopedagog Camelia Mucea, coordonatorul proiectului la nivelul Centrului Școlar pentru Educație Incluzivă Cluj.

Un alt proiect în cadrul căruia instituția noastră este partener este ***Strengthening Thinking and Learning Skills/Întărirea gândirii și abilități de învățare, (2016-2019)*** coordonator fiind Asociația Charlie Karlin, z.u.. Proiectul, prin obiectivele propuse, dorește să abordeze situația copiilor care se confruntă cu bariere în învățare și dorește ca, în final, să contribuie la reducerea abandonului școlar, deoarece, în urma unor cercetări efectuate s-a constatat faptul că numărul copiilor etichetați ca având "nevoi educaționale speciale" este în creștere. Copiii care aparțin minorităților etnice sau se află în circumstanțe socio-economice mai puțin favorabile, precum și copiii cu dificultăți de învățare sunt expuși riscului de eșec școlar și există premise foarte mari ca aceștia să abandoneze școala. În ciuda evoluțiilor internaționale în vederea incluziunii, mulți copii sunt excluși și lipsiți de educație adecvată, din cauza unei deprecieri sau dificultăți funcționale: nu există suficient sprijin, profesorii nu au cunoștințe despre cum să includă în clasă diferiți copii, iar rapoartele de evaluare sunt rareori potrivite abordării inclusive. Partenerii în cadrul proiectului, Charlie Karlin, z.u., Cehia; Specialiosios pedagogikos ir psihologijos centras, Lituania; ETP Slovakia- Centre of Sustainable Development, Slovacia; Sticing Feuerstein, Olanda; Centrul Școlar pentru Educație Incluzivă Cluj- Napoca, România; Vilniaus Zveryno gimnazija, Lituania; Zakladni skola Svitavy, T.G. Masaryka 27, Cehia, prin activitățile propuse, vor crea instrumente de lucru și exemple de bune practici în domeniul învățării mediate, a evaluării dinamice și a abordării elevului în cadrul procesului de învățare și rezolvare de probleme, a declarat coordonatorul proiectului din partea Centrului Școlar pentru Educație Incluzivă, prof. Vasilica Cismașu.

Centrul Școlar pentru Educație Incluzivă, Cluj-Napoca, este coordonator al proiectului ***Outdoor learning and sport activities (2016-2018)***. Alături de parteneri din Polonia, Turcia, Italia, UK, Portugalia, în cadrul proiectului ne propunem desfășurarea unor activități de învățare în afara sălii de clasă și în afara școlii, precum și organizarea de activități sportive inedite în parteneriat cu elevi din școli de masă, precum și activități în care elevii cu dizabilități vor fi însoțiți de părinți, a precizat coordonatorul proiectului, prof. Anca Arsân, kinetoterapeut la Centrul Școlar pentru Educație Incluzivă Cluj-Napoca. Partenerii din cadrul acestui proiect sunt: Zespół Szkół Specjalnych w Kolbuszowej Dolnej, Polonia; Istituto Comprensivo "Cassarà – Guida" Via Maggiore Guida, Partinico, Italia; St Luke's School, Crouch Hall Lane, Redbourn, Marea Britanie; Escola Básica e Secundária Dr. Ângelo Augusto da Silva, Funchal, Madeira; ÖZ-DE-BİR Özel Eğitim Uygulama Merkezi Gölcük / Kocaeli, Turcia.





CSEI

CENTRUL ȘCOLAR PENTRU EDUCAȚIE INCLUZIVĂ

Str. Aviator Bădescu, nr. 3-5, 400082, Cluj-Napoca, România
Tel. 0040 264 595.398 | Fax: 0040 264 431.560

Calitatea și diversitatea serviciilor educaționale oferite de-a lungul timpului au fost factori determinanți pentru recunoașterea pe care o are instituția noastră atât pe plan național, cât și internațional, contribuind major la armonizarea legislației naționale cu cea europeană. În continuare suntem preocupați de diversificarea ofertei noastre pentru a răspunde cât mai bine nevoilor beneficiarilor. Toate aceste eforturi au condus și la obținerea titlului de **Școală europeană**, în anii 2010 și 2015.

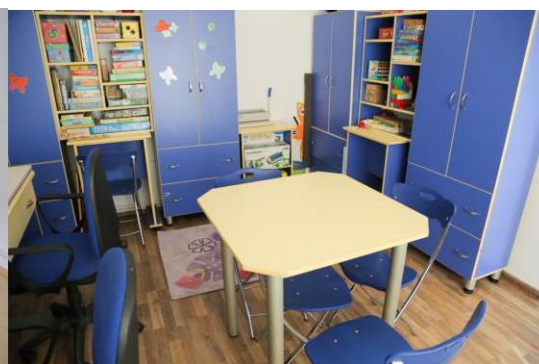
Dintre rezultatele obținute, putem aminti: implementarea **proiectului pilot de integrare a copiilor cu CES în școlile de masă** –având contribuție la **schimbarea legislației privind educația specială în România, în prezent un număr de 34 de cadre didactice de sprijin oferind servicii educaționale pentru peste 470 de elevi cu CES integrați în școlile de masă**; experiența de 16 ani în școlarizarea cu succes a copiilor cu tulburări din spectrul autist; susținerea pluralismului educațional prin alternative educaționale pedagogie curativă din școală; utilizarea sistemului terapeutic **OptiMusic - premieră în România**, care contribuie la diversificarea serviciilor terapeutice pentru a răspunde cât mai eficient nevoilor beneficiarilor instituției noastre, precum și preocuparea susținută în ceea ce privește formarea și perfecționarea cadrelor didactice, fiind **centru de practică pedagogică**, încă din 1990, pentru studenții de la Facultatea de Psihologie și Științe ale Educației; Facultatea de Sociologie și Asistență Socială; Facultatea de Educație Fizică și Sport și **centru metodologic**, de îndrumare și consiliere pentru cadrele didactice de sprijin, asigurând serviciile de sprijin în **15 școli de masă din județul Cluj**.

În anul școlar 2019-2020 au mai fost implementate proiectele **Parteneriat strategic de schimb interșcolar KA229, Together ART – Crossing the Borders, Școala face diferența și Predare pentru schimbare**.

Proiectele noastre de viitor se vor concentra pe construirea unei noi clădiri care să răspundă nevoilor beneficiarilor noștri și, totodată, să asigure dezvoltarea serviciilor educaționale și terapeutice la standarde europene. În acest sens avem în vedere identificarea de proiecte prin care să se introducă noi terapii atât pentru copiii din Județul Cluj, cât și pentru familiile acestora.



Sala de clasă



Cabinetul de logopedie

E-mail: csei_cluj@yahoo.com

suntem aici pentru a fi împreună!





CSEI

CENTRUL ȘCOLAR PENTRU EDUCAȚIE INCLUZIVĂ

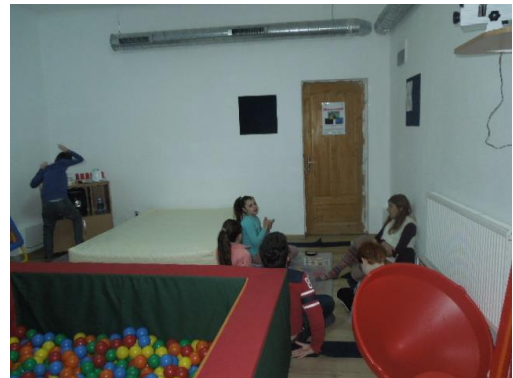
Str. Aviator Bădescu, nr. 3-5, 400082, Cluj-Napoca, România
Tel. 0040 264 595.398 | Fax: 0040 264 431.560



Sala de clasă



Sistemul OptiMusic



Sala de stimulare multisenzorială



Robot programabil NAO

E-mail: csei_cluj@yahoo.com

suntem aici pentru a fi împreună!





CSEI

CENTRUL ȘCOLAR PENTRU EDUCAȚIE INCLUZIVĂ

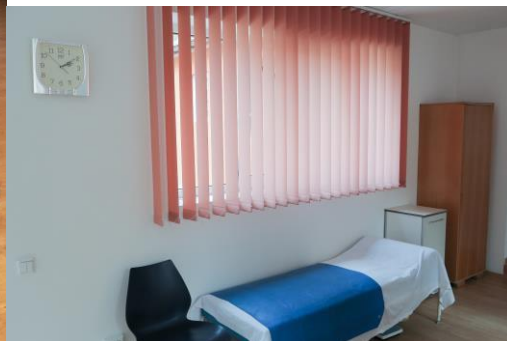
Str. Aviator Bădescu, nr. 3-5, 400082, Cluj-Napoca, România
Tel. 0040 264 595.398 | Fax: 0040 264 431.560



Sala de sport



Kinetoterapie



Cabinetul medical

Referințe: www.cseicluj.ro

Contact:

Director: Vasilica Cismașu

Cluj-Napoca
Str. Aviator Bădescu, Nr. 3-5, CP 400082

Telefon: +40 - 0264-595398

Fax : +40 - 0264-431560

E-mail: csei_cluj@yahoo.com

E-mail: csei_cluj@yahoo.com

suntem aici pentru a fi împreună!

